

アリケイス®による治療を受ける方へ



ラミラ®吸入器 使い方ガイド

監修

佐々木 結花 先生

国立病院機構 東京病院 呼吸器センター
呼吸器内科・副院長・
臨床研修センター長



ラミラ吸入器（ラミラネブライゼシステム）は、
アリケイス吸入液590mg（アミカシン硫酸塩 吸入用製剤）専用の吸入器です。
他の薬剤の吸入に使用することはできませんのでご注意ください。

insmed®

はじめに

ラミラは、肺MAC*症の吸入薬であるアリケイス専用の吸入器です。

この小冊子では、ラミラを正しくお使いいただくために、組み立て方や吸入の方法をわかりやすく解説しています。

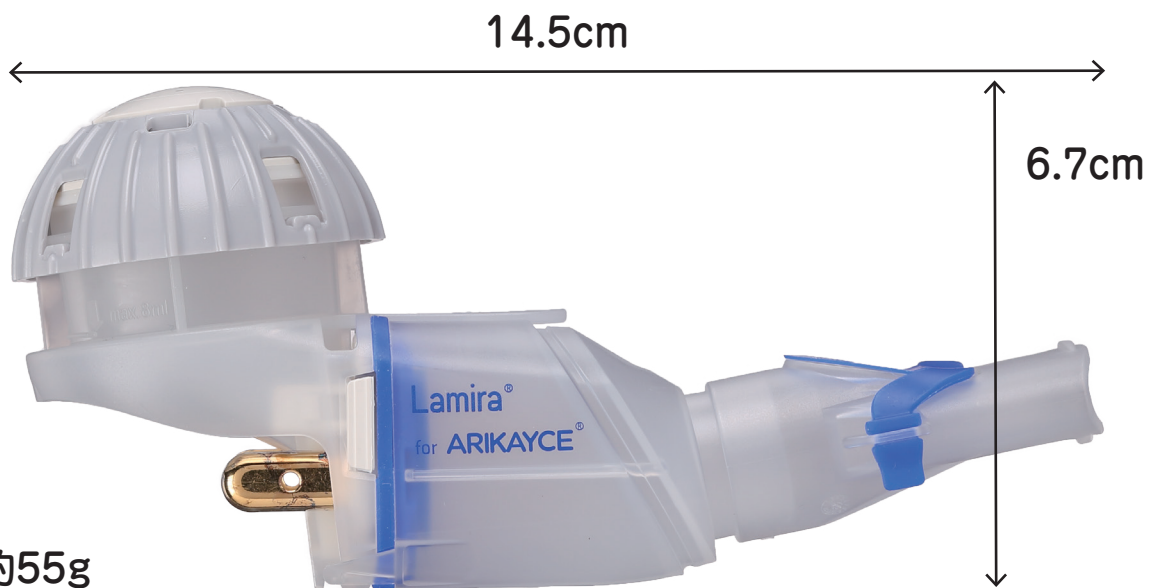
ラミラによるアリケイスの治療をはじめの前には、必ず本小冊子、ならびに、製品添付の取扱説明書をよくお読みになり、医師、看護師、薬剤師の指導に従って、正しい使い方を覚えてください。

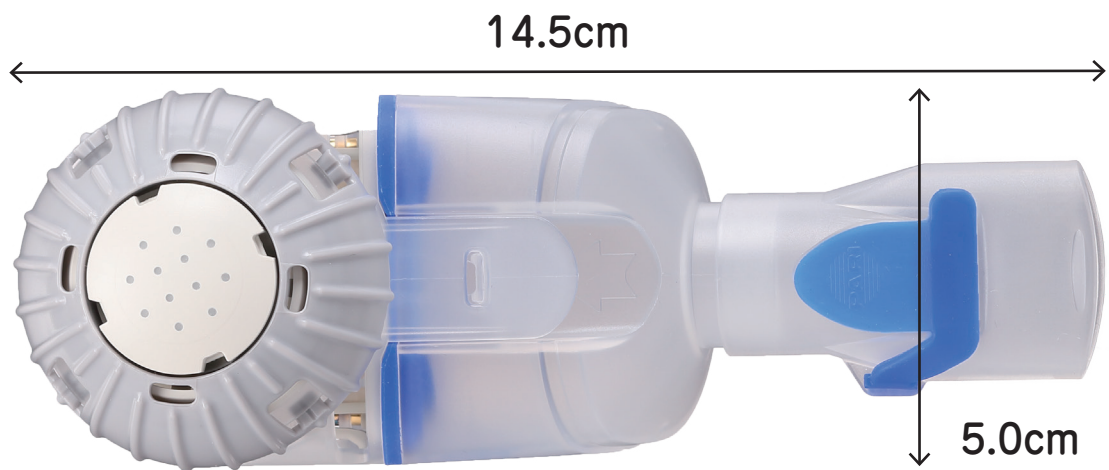
* 菌の名称でマックと読みます (*Mycobacterium avium complex*)

目次

ラミラ吸入器とハンドセットの原寸大	3
組み立てと各部の名称	5
吸入の準備	6
毎日の吸入の手順	
ステップ ① 器具の準備：ハンドセットの組み立て	8
器具の準備：ハンドセットとラミラ吸入器の接続	10
ステップ ② 薬の準備：バイアル瓶を開けて薬を入れる	11
ステップ ③ 吸入する	14
ステップ ④ 洗浄・消毒・あとかたづけ ①	16
洗浄・消毒・あとかたづけ ②	18
よくある質問 Q&A	20
トラブル対処法	24
重要なお知らせ	26
保管時の注意点	27
アリケア サポートの会員登録はお済みでしょうか？	28

ラミラ吸入器とハンドセットの原寸大



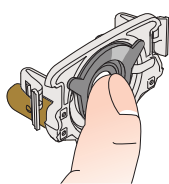


組み立てと各部の名称

アリケイス専用の吸入器



ハンドセットの構成



エアロゾルヘッドは、アリケイスを肺に届けるために重要な部品です。中央の丸い部分は、特に精密に製造されているため触らないようご注意ください。

吸入の準備

吸入の準備をはじめる前には、手をよく洗ってしっかりと乾かしてください。
お薬は吸入する45分以上前に冷蔵庫から出して、室温に戻しておきます。

医療機関で受け取るもの*



保険薬局で受け取るもの*

アリケイス
(1回1本)



*健康保険が適用されます

ウェルカムパックに含まれているもの

アリケイス専用
バイアルオープナー



事前に患者さんにご購入いただくもの

煮沸消毒用の鍋、または蒸気式消毒器
(毎日使う)



煮沸消毒には、蒸留水、または精製水にほんやつきょくほう(日本薬局方と記載のあるもの)を使用します

蒸気式消毒器は、水道水で使用します



超音波クリーナー
(1週間に1回使う)



エアロゾルヘッドの洗浄に使用します

そのほか患者さんにご準備いただくもの

清潔な布、ペーパータオル、食器用洗剤、洗浄のための容器、
煮沸消毒に使用する蒸留水、または精製水にほんやつきょくほう(日本薬局方と記載のあるもの)

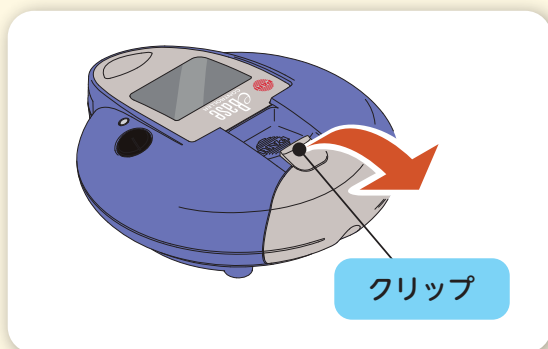
ラミラ吸入器は、付属の電源コード (ACアダプター) につないで使用します

ラミラ吸入器は電池だけでもご使用いただけますが、毎日の吸入は、基本的に、電源コードにつないでご使用ください。

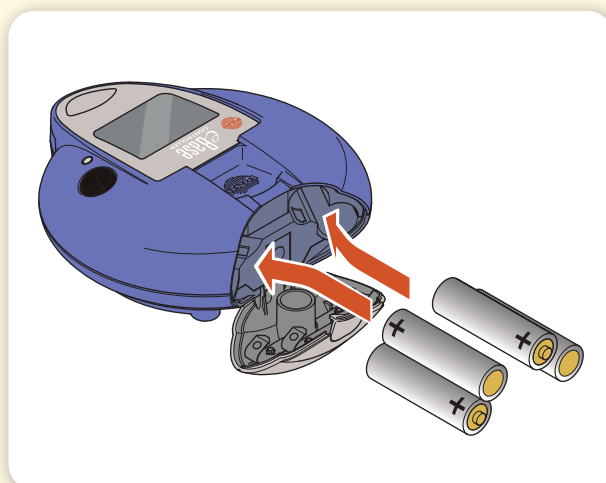
電池の入れ方

電池は単三のものが4本必要です。

電池収納部のクリップを開けて、プラスマイナスの向きに注意して電池をセットします。

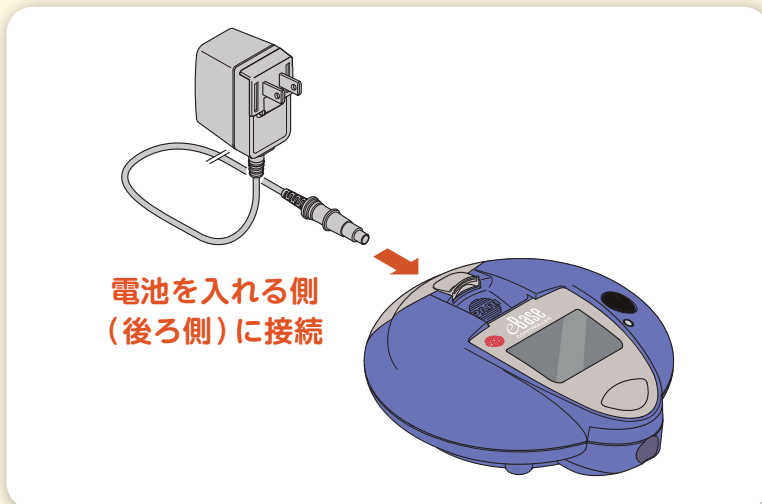


充電式電池を使うことはできませんが、ラミラ吸入器内で充電することはできません。



電源コード (ACアダプター) のつなぎ方

ACアダプターをラミラ吸入器に接続しコンセントにつなぎます。



ステップ ① 器具の準備：ハンドセットの組み立て

新しいハンドセットを使うときは、次の手順で必ず洗浄してから使用します。

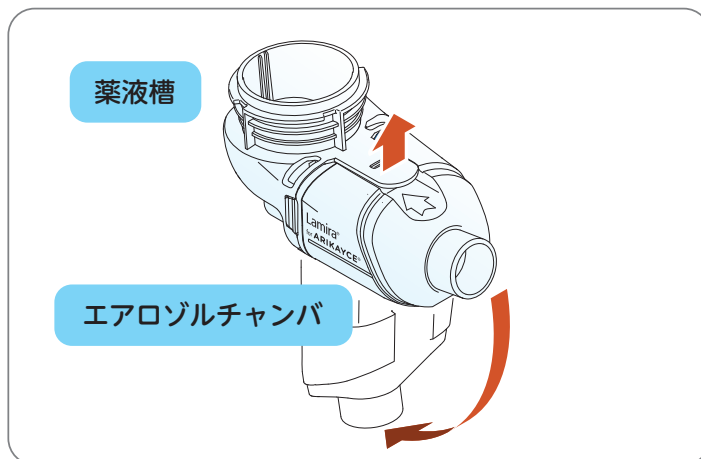
- ① 分解する、② 流水（ぬるま湯）ですすぐ、③ 洗剤を入れたぬるま湯につける、④ 流水（ぬるま湯）で洗剤をすすぎ落とす、⑤ 消毒、⑥ 乾燥

洗浄の手順の詳細は、16 ページ以降で説明しています。

ハンドセットを組み立てます

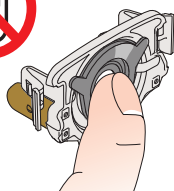
● エアロゾルチャンバを開きます

薬液槽とエアロゾルチャンバはあらかじめくっついているので、取り外さないようにしてください。

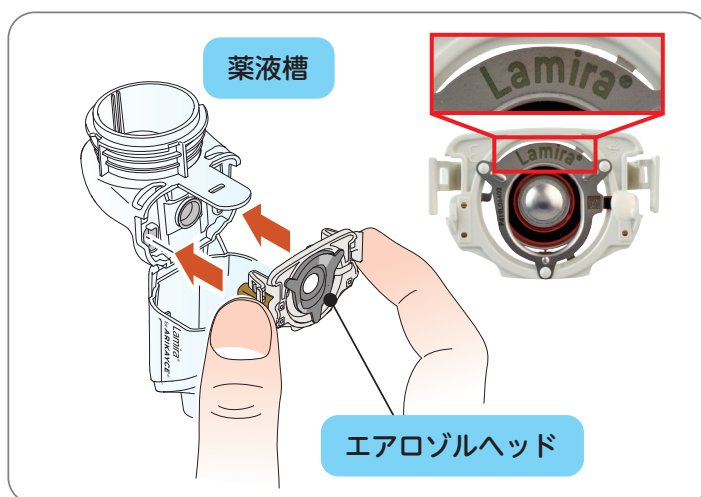


● エアロゾルヘッドを取り付けます

エアロゾルヘッドを「Lamira」という文字が読める向きに持ち、金色の突起を薬液槽の穴に取り付けます。



エアロゾルヘッドは、アライエースを肺に届けるために重要な部品です。中央の丸い部分は、特に精密に製造されているため触らないようにご注意ください。

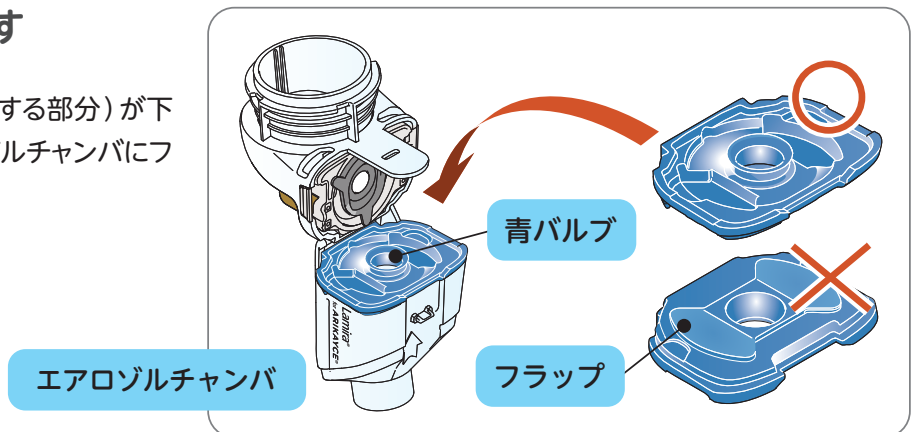


警告

毎日の吸入の前にハンドセットの部品を確認し、壊れていたり、変形していたり、または変色がひどい部品があれば、アライエース サポートまでお電話ください。

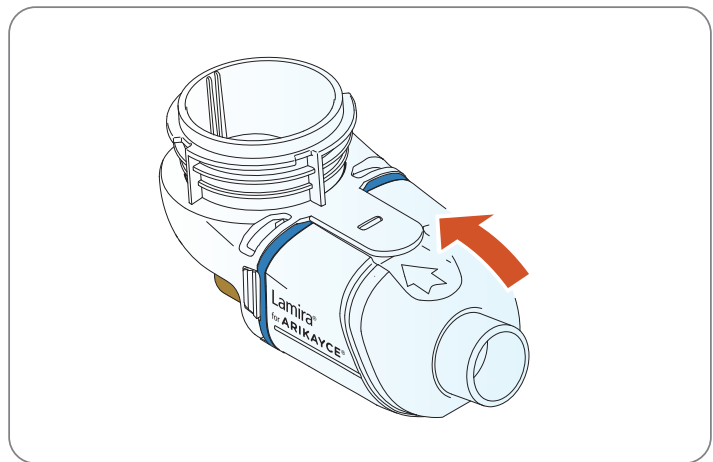
● 青バルブを取り付けます

青バルブのフラップ(2枚の可動する部分)が下向きになるように持ち、エアロゾルチャンバに取り付けます。



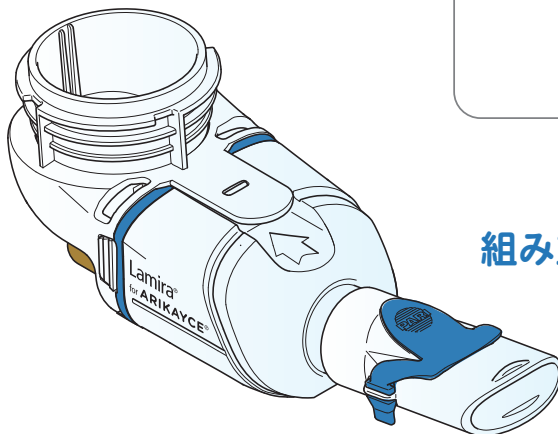
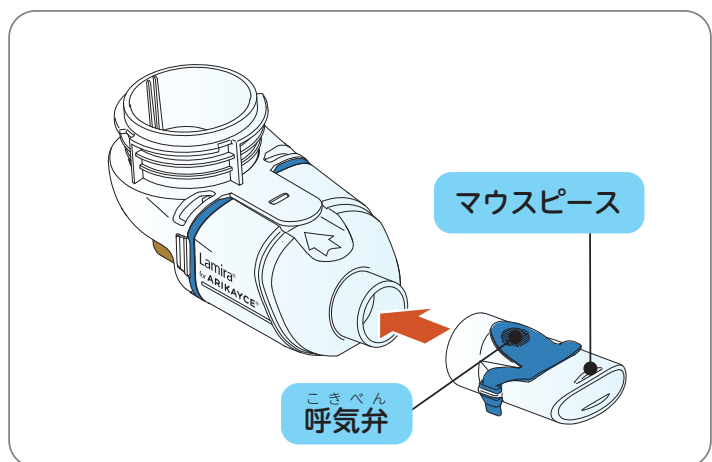
● エアロゾルチャンバを閉じます

しっかりと閉じない場合は、青バルブが正しく挿入されていない可能性がありますので、再度、エアロゾルチャンバを開いて、青バルブの向きと位置を確認ください。



● マウスピースを取り付けます

青い呼吸弁が上になるように持ち、マウスピースをエアロゾルチャンバに取り付けます。

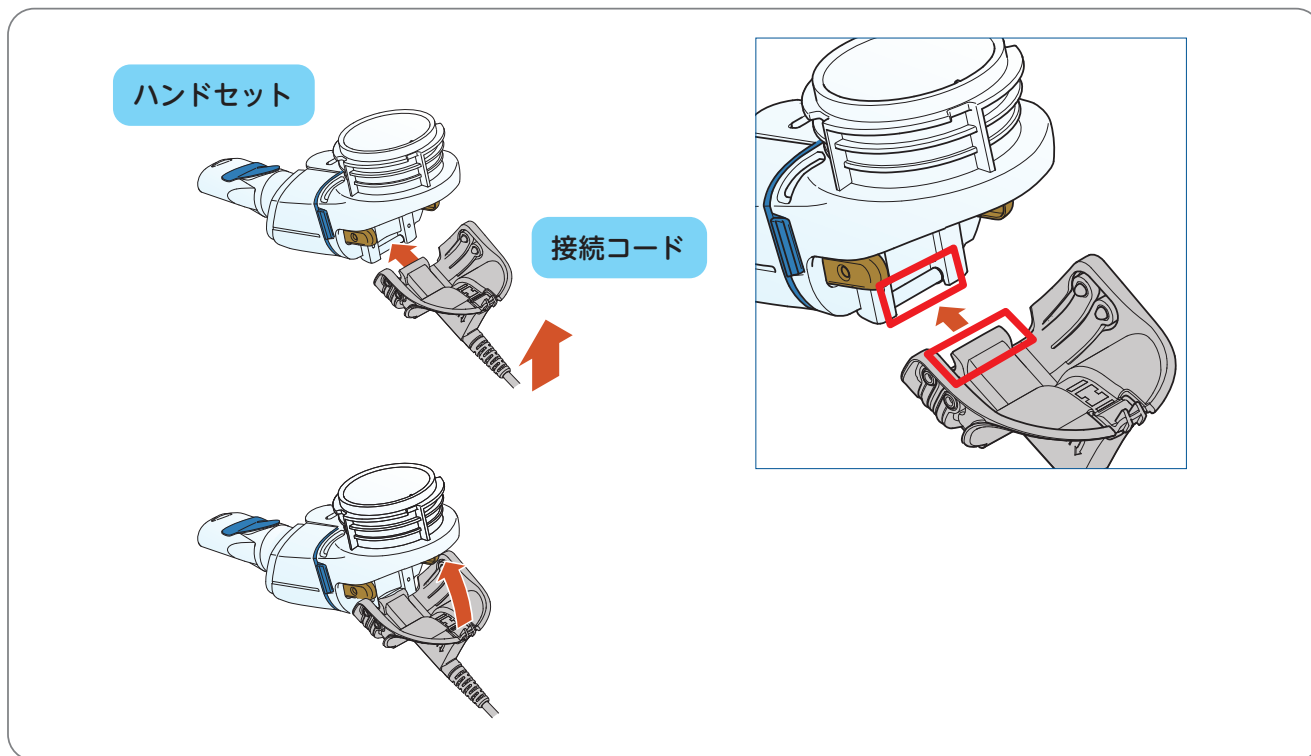


組み立て完了です

ステップ ① 器具の準備：ハンドセットとラミラ吸入器の接続

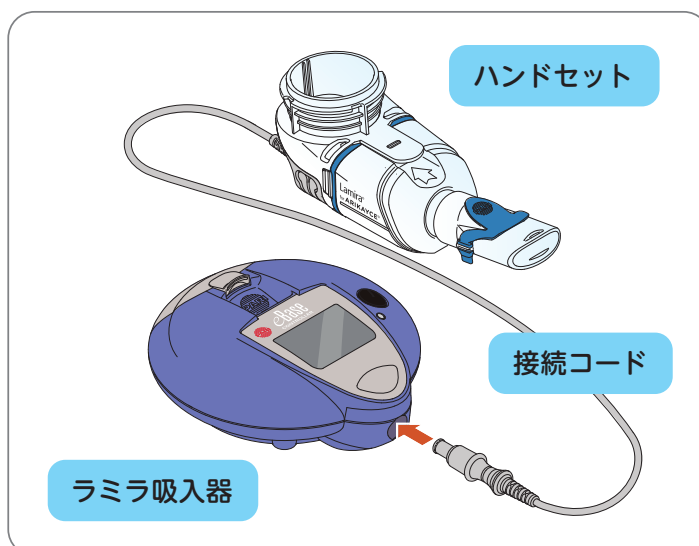
ハンドセットに接続コードを取り付け、ラミラ吸入器と接続します

- 接続コードをハンドセットの下の部分にセットします



- 接続コードの反対側のプラグをラミラ吸入器に接続します

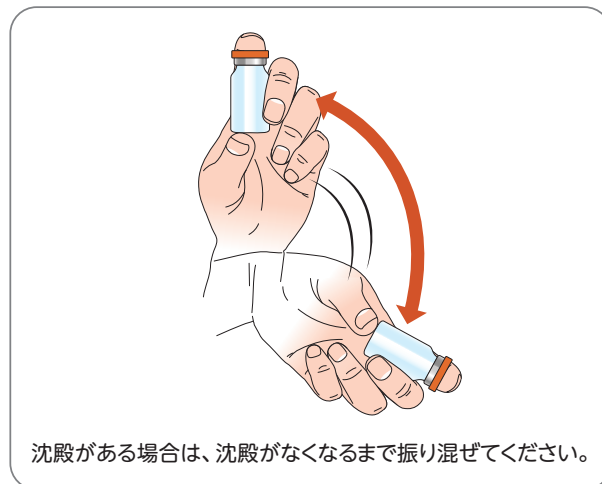
接続コードはラミラ吸入器の青い穴に差し込みます。



ステップ② 薬の準備：バイアル瓶を開けて薬を入れる

あらかじめ室温に戻したバイアル瓶を、内容物が均一になるまで振り混ぜる

ラミラ吸入器が正しく作動するために、お薬は吸入する45分以上前に冷蔵庫から出して、室温に戻しておきます。バイアル瓶を開ける前に、バイアル瓶を上下に内容物が均一になるまで、少なくとも10～15秒間激しく振り混ぜます。

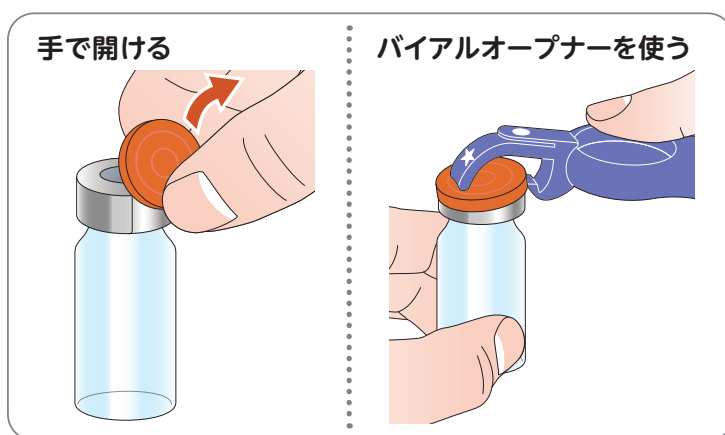


バイアル瓶の開け方

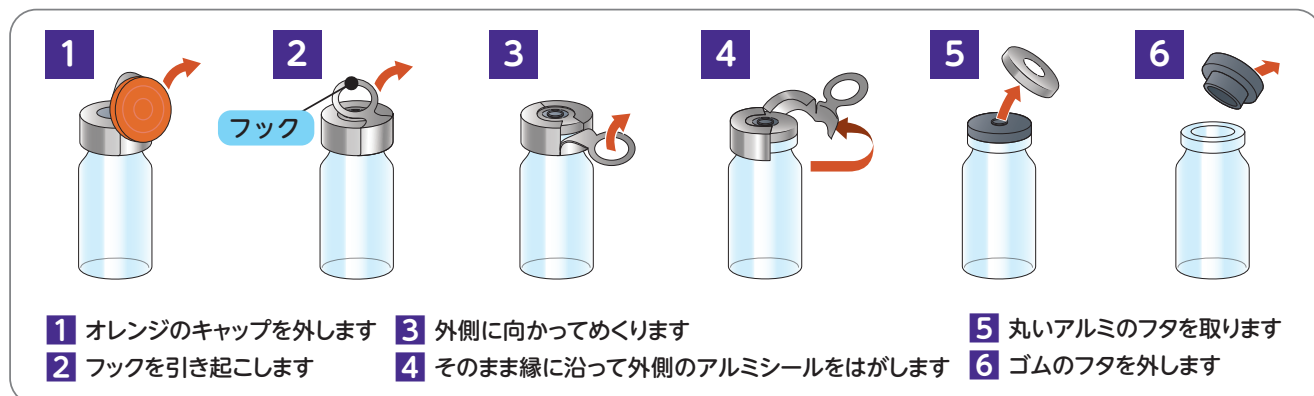
バイアル瓶は手で開けることもできますが、バイアルオープナーを用いるとスムーズな開封が可能です。

開封操作の際には以下の点にご注意ください。

- 指を切らないように操作をします。
- お薬がこぼれないようにバイアル瓶をしっかりと固定して開封します。
- バイアルオープナーは、無理に力をかけると破損の恐れがあります。



バイアルオープナーを用いたバイアル瓶の開け方は、12～13ページをご覧ください。

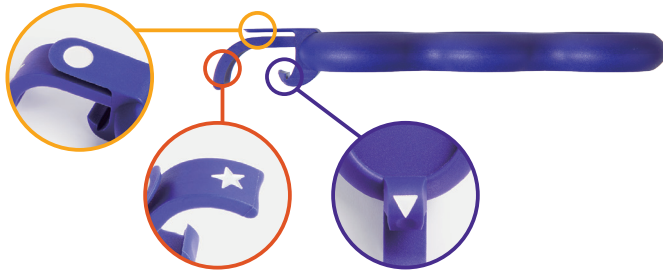


ステップ② 薬の準備：バイアル瓶を開けて薬を入れる

バイアルオープナーについて

このバイアルオープナーは、アリケイスのバイアル瓶の開封専用です。
アリケイス以外のバイアル瓶の開封、およびその他の目的では使用しないでください。

● 各突起の印を確認します



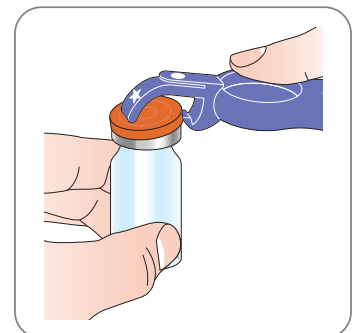
握るのが困難で、うまく力が入らないときは、
穴に指を通すと力が入りやすくなります。



バイアルオープナーを使ってバイアル瓶を開ける場合

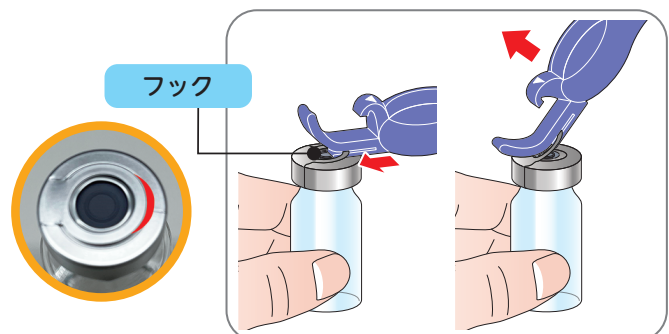
1 オレンジのキャップを外します

△をオレンジのキャップの下にあてて、栓抜きのとおりでキャップを外します。



2 フックを起こします

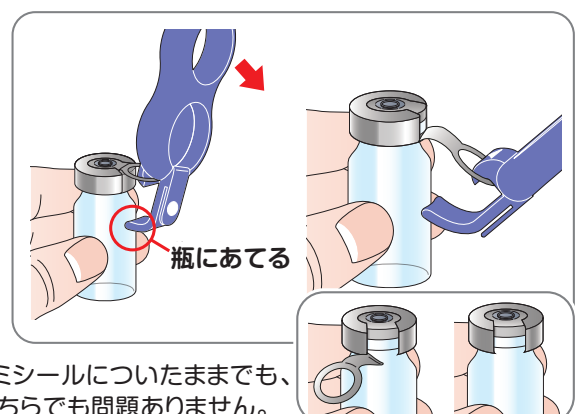
○をフックの輪っかの下に滑り込ませ、持ち手を
引き上げ、フックを起こします。



3 フックを外します

フックが手前に来るようにバイアル瓶を回転させ、△をフック
に引っ掛け、☆は瓶の側面にあてます。

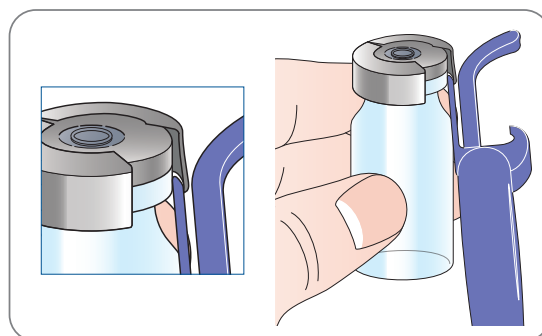
△をフックに引っ掛けたまま☆を支点にしながらか持ち手を
外側に倒してフックを外します。



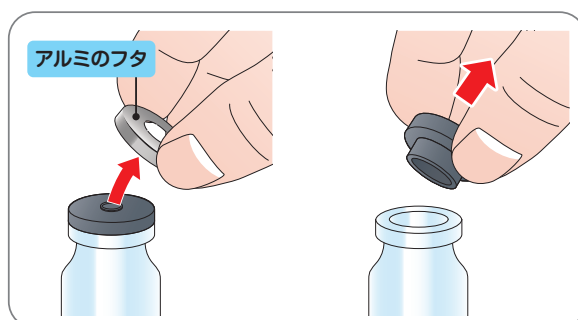
フックは外側のアルミシールについたままでも、
すべてはがれてもどちらでも問題ありません。

4 アルミシールをはがします

○をアルミシールの斜め下から差し込み、外側に向かって押し広げるようにアルミシールをはがします。



5 丸いアルミのフタとゴムのフタを指で取り外します

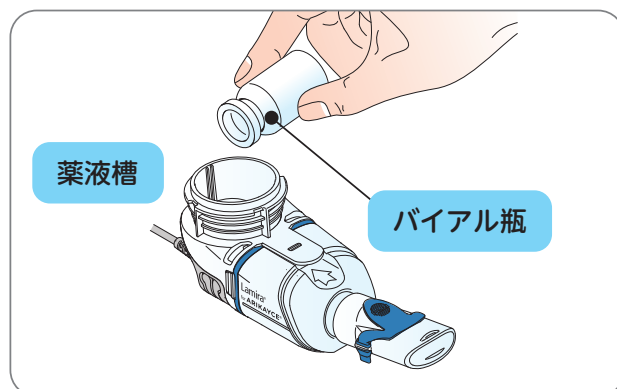


お薬を入れます

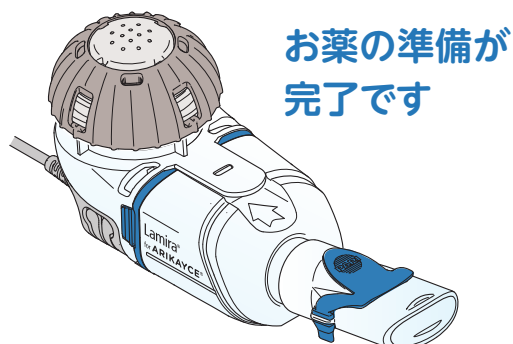
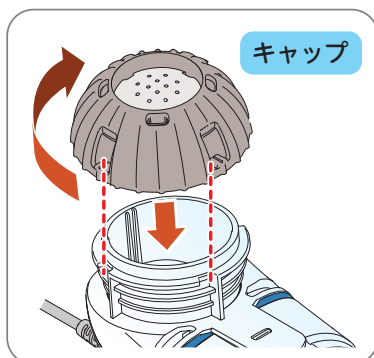
● 薬液槽にお薬（アリケイス）をすべて入れます

アリケイスは1回1本使用します。

バイアル瓶の廃棄については19ページを参照ください。



● キャップをしっかりと取り付け、すべての部品がしっかりと接続されていることを確認してください



ステップ ③ 吸入する

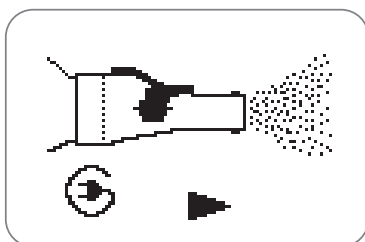
お薬を吸入します

● ボタンを長押しするとスイッチが入ります

LEDが緑色に点灯し、ラミラ吸入器の準備が整ったことを示す信号音（1回のピープ音）がハンドセットから鳴ります。



● 液晶画面で治療が
はじまったことを
確認します



● マウスピースをくわえて吸入します

前を向いてまっすぐに座り、リラックスしてマウスピースをくわえます。

マウスピースを通してゆっくりと深く息をした後、吸入が終わるまで通常の呼吸をしながら吸入します。

マウスピースは、息を吐いているときも口にくわえたままにします。なお、吸入中は、鼻から呼吸しないでください。むずかしい場合には、鼻クリップを使います。

吸入時間は平均すると約14分間ですが、使用環境により前後することが多くあります。

（吸入が20分以上かかる場合は、24ページの「トラブル対処法」を参照ください）



呼気弁から霧状のお薬が漏れ出ることがありますが、問題ありません。

警告

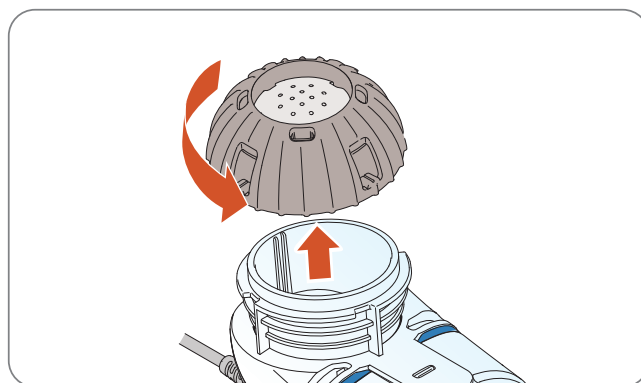
吸入中は、ハンドセットを常に水平に保ってください。
ハンドセットが傾いていると吸入がうまくできない可能性があります。

- 液晶画面に右の表示が出て、自動的に止まります。

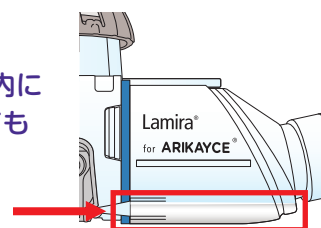


- キャップを開けてお薬が残っていないかを確認します

お薬が残っていたら、キャップを元に戻しボタン(スイッチ)を押して吸入を続けます。



エアロゾルチャンバ内に液体がたまっても問題ありません



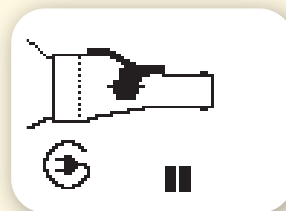
吸入を一時的に中断したいとき

数秒の一時停止の場合

吸入を短時間中断できます

- ① ボタン(スイッチ)を約1秒間押します。
- ② 一時停止モードになると、LEDが緑色に点滅します。
- ③ 吸入を再開するには、再度ボタンを約1秒間押します。

一時停止中の液晶画面(緑色に点滅する)



長く停止する場合

ボタンを2秒以上押して吸入器の電源をオフにします

薬液槽にお薬が十分に入っている限り、ボタンを押すことによって吸入を再開することができます。

ステップ ④ 洗浄・消毒・あとかたづけ ①

治療が終わったら、コンセントと接続コードを外し、毎回ハンドセットを分解して洗浄します。バイアルオープナーも同じように洗浄します。

新しいハンドセットを使うときも、お薬の拭き取り以外は、同様の手順で洗浄します。

ハンドセットを分解します

1 キャップ

2 マウスピース

3 薬液槽 青バルブ

4 エアロゾルヘッド

こきべん 呼気弁

エアロゾルチャンバ

1 キャップを開きます

2 マウスピースを外します

3 エアロゾルチャンバを開き、青バルブを外します

4 エアロゾルヘッドを外します

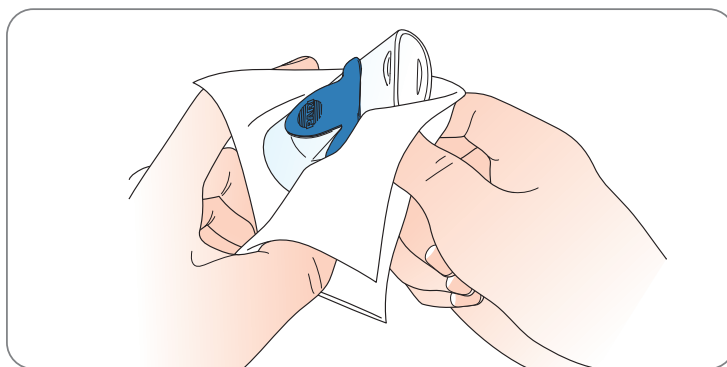
マウスピースの呼気弁はつけたままにしておきます。

⚠️ 警告: ハンドセットの内部部品に直接触れないようにしてください。

部品についているお薬を拭き取ります

ペーパータオルなどで残っているお薬を拭き取ります。

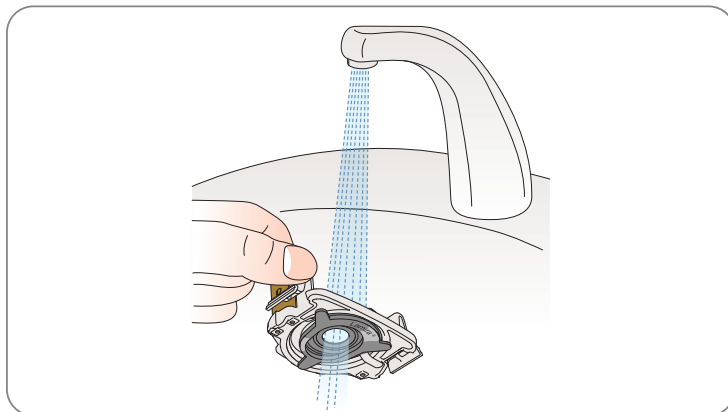
排水口を通じて下水に流れ込むお薬の量を減らし、環境への影響を最小限にするために、部品についているお薬を拭き取り、バイアル瓶は洗わず廃棄します。



すべての部品を流水（ぬるま湯）ですすぎます

分解したハンドセットのすべての部品を、約10秒間ずつ、流水（ぬるま湯）ですすぎます。

アリケイスの成分は脂溶性のため、ぬるま湯ですすいでください。部品に傷がつく恐れがありますので、洗浄にブラシやスポンジなどを使用しないでください。

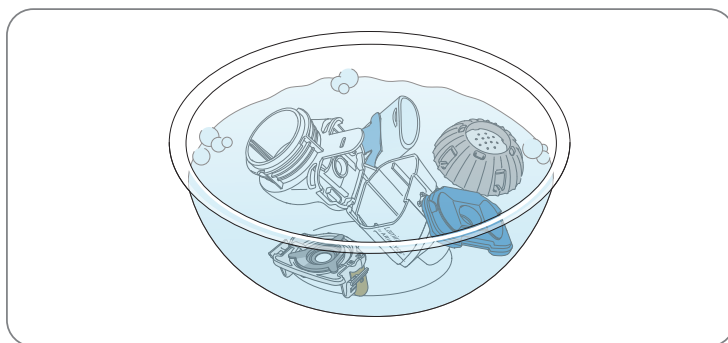


洗剤を入れたぬるま湯に浸します

少量の食器用洗剤を入れたぬるま湯に、5分以上浸します。

粉末状、クリーム状、白濁している洗剤は使用しないでください。

汚れがひどい場合には、洗剤を入れたぬるま湯のなかで、ゆらすように動かします。



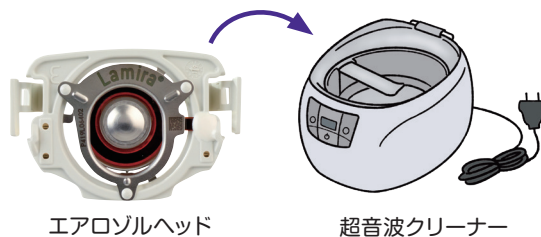
流水（ぬるま湯）で洗剤をすすぎ落とします

ハンドセットの各部品とエアロゾルヘッドの両面をぬるま湯で十分に洗い流し、洗剤をすすぎ落とします。



週に1回行う

エアロゾルヘッドは、1週間に1回、超音波クリーナーで洗浄します。



エアロゾルヘッド

超音波クリーナー

3分以上を目安に汚れが落ちるまで洗浄してください。超音波クリーナーによる洗浄が終わったら、ぬるま湯でエアロゾルヘッドをすすぎます。

ステップ ④ 洗浄・消毒・あとかたづけ ②

消毒します

蒸気式消毒器の場合：

蒸気式消毒器は80mLの水道水を使って、6分以上消毒を行います。

煮沸消毒の場合：

蒸留水や精製水（にほんやっきょくほう）（日本薬局方と記載のあるもの）による煮沸消毒は、5分以上行います。

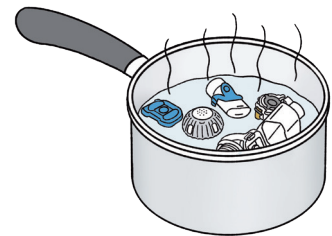
プラスチックの部品は、熱い鍋底に接触すると溶けて破損する可能性がありますので、煮沸時は、鍋に十分な水を入れるようにしてください。

どちらか行います

蒸気式消毒器
（6分以上）



煮沸消毒
（5分以上）



警告

不十分な消毒は、細菌の増殖を促し、感染のリスクを増加させるため、指定された消毒時間を守ってください。
また、消毒器が清潔で、正常に機能することを定期的を確認してください。

蒸気式消毒器・超音波クリーナーの入手方法について

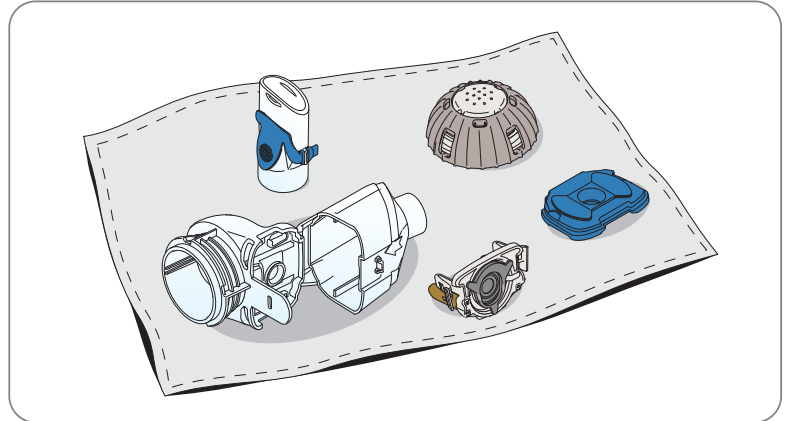
蒸気式消毒器・超音波クリーナーは以下の方法でご購入いただけます。

- アリケイス吸入療法開始時にお渡しするウェルカムパックに入っているハガキ、またはハガキの二次元コードからスマートフォンなどでご注文
- インターネットの通販サイトからご自身でご購入
- 取り扱いのある一部の調剤薬局、電器店の店頭でご購入

※入手方法については、ウェルカムパックに入っているリーフをご参照いただくか、アリケア サポートにお問い合わせください。

乾燥させます

消毒が終わったら、すべての部品を振って水を切り、乾いた清潔な布の上でしっかりと乾燥させます。



警告

水分が残っていると、細菌の増殖を促すため、十分に乾燥させてください。
ハンドセットの部品を確認し、壊れていたり、変形していたり、または変色がひどい部品があれば、すべて交換してください。

ラミラ吸入器と接続コードのお手入れ

必要に応じて、ラミラ吸入器と接続コードの表面を清潔な湿った布で拭きます。

ラミラ吸入器を流水で洗ったり、液体洗剤を使用したりしないでください。

液体が吸入器のなかに入ると、電気系統が故障したり、正常に動かなくなる可能性があります。
もし液体がラミラ吸入器に入った場合は、アリケア サポート (0120-384-600) に連絡してください。

廃棄について

使用済みのバイアル瓶、ハンドセット、エアロゾルヘッド、電池・充電式電池、ラミラ吸入器本体、接続コード、電源コード(ACアダプター)などは、お住いの地域のルールに従い廃棄してください。

よくある質問 Q&A

Q

お薬を持って帰る途中で
保冷材が溶けてぬるくなってしまいました。
このお薬は使用しない方が良いですか？

アリケイスは25℃の室温までなら最大4週間保存が可能です。
外気温が25℃を超えていなければそのままお使いいただけます。
ただし、一旦室温で保存された薬剤は
未使用でその後冷蔵しても4週間で
破棄してください。

最大25℃

最大4週間



Q

お薬が凍ってしまいました。
お湯などで溶かして使用して良いですか？

凍ってしまったお薬は使用せず、新しいお薬を使用してください。

Q

吸入を避けた方がよい
タイミングはありますか？

特にありません。
1日1回同じ時間帯で吸入してください。
食後に吸入をする場合は、歯磨きをして口腔内を清
潔にしてから吸入するようにしましょう。

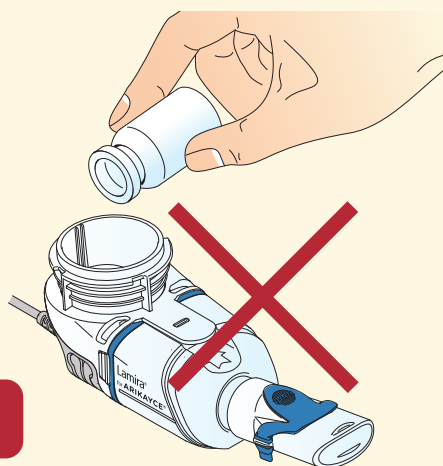


口腔内は清潔に



吸入の途中でお薬がこぼれてしまいました。 どうすれば良いですか？

ひとまず、そのまま最後まで吸入をしてください。
吸入後に主治医の先生に相談しましょう。
決して自己判断で追加の吸入はしないでください。



自己判断で追加しない



吸入中、マウスピースや呼気弁からポタポタと 液体が漏れてきます。

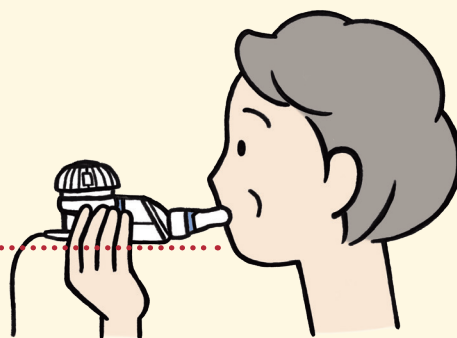
マウスピースから漏れる場合は、持ち方に工夫が必要です。

ハンドセットが水平になるように持ちましょう。

呼気弁から漏れる場合は特に問題ありません。

必要であれば拭き取ってください。

水平

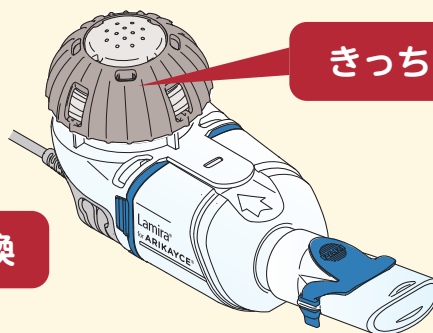


Q

吸入時間がどんどん長くなっている
気がします。
故障でしょうか？

しばらく使っていると所要時間は少しずつ増加するので、故障ではありません。
20分以上かかる場合は、以下を確認してみましょう。

- キャップは正しく閉じられていますか？
- エアロゾルヘッドは破損していませんか？
- エアロゾルヘッドを洗浄していますか？
- エアロゾルヘッドを1ヵ月以上使用していませんか？



きっちり閉める

1ヵ月ごとに交換

Q

声がかすれたり、出しにくいときはどうすれば
良いですか？

アリケイスなどの吸入治療では、お薬がのどにつきやすく、それにより声がかすれたり、声が出しにくくなることがあります。一般的な対処法として、吸入後のうがいがあります。そのほか、トローチや吸入時間の変更なども改善が期待できますので、先生と相談のうえ、取り入れてみると良いでしょう。





毎日、器具を洗浄・消毒するのはなぜですか？

お薬を清潔な状態で肺に届けるためです。

ラミラ吸入器は、お薬を霧状にして肺に届けるための機械です。

万が一器具が汚れていると、お薬自体が汚染されてしまう可能性があります。

面倒かもしれませんが、ご自身のからだのために毎日洗浄・消毒を行ってください。



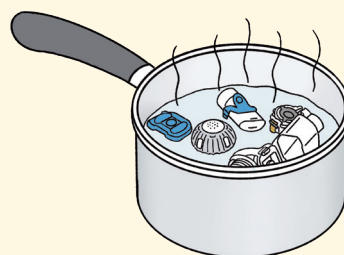
煮沸消毒用のお鍋はラミラ吸入器の専用にした方が良いですか？

煮沸消毒用の鍋は清潔に保つ必要があるため、

なるべく専用にした方が良いでしょう。

鍋は使用前に中性洗剤で洗うなど、清潔な状態で

使用するようにしましょう。



消毒用の蒸留水や精製水はどこで購入できますか？

風邪薬などのお薬が売られているお近くのドラッグストア、あるいは

お薬を受け取った調剤薬局などで購入することができます。


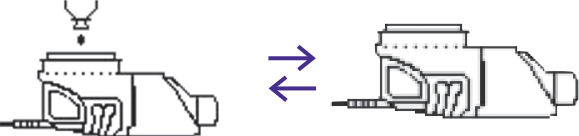


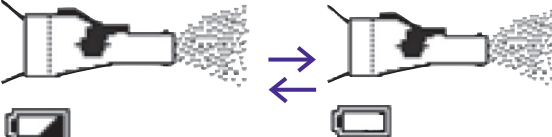


精製水はラベルに「にほんやっきょくほう日本薬局方」と記載のあるものを購入してください。



トラブル対処法

使用中に発生したトラブルの対処方法です。

次の表のトラブルの原因と対処法をご確認ください。

液晶画面の表示マーク	原因	対処法
	コントローラまたはハンドセットへの接続が中断されている。	接続を確認します。
	薬液が満たされていない。	薬液を満たします。
	吸入が中断された。	コントローラを再起動して吸入を再開します(オン/オフボタンを押します)。
	吸入あたり20分の最大動作時間を超えた。	コントローラを再起動して吸入を再開します(オン/オフボタンを押します)。
	電池残量が50%未満。	新しい電池を準備しておきます。
	電池切れ。	新しい電池をセットするか、ACアダプターを接続します。
	オン/オフボタンを10秒間押した。	コントローラを再起動して吸入を再開します(オン/オフボタンを押します)。

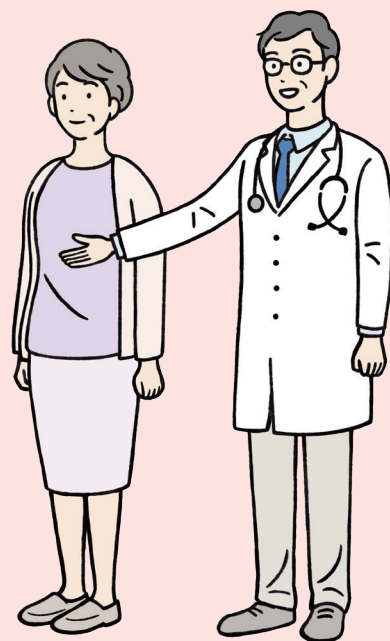
不具合	原因・対処法
<p>コントローラが作動しない (ビープ音、オレンジ色または緑色の表示なし)。</p>	<ul style="list-style-type: none"> — コントローラのスイッチを入れるには、オン/オフボタンを2秒以上押したままにする必要があります。 — ACアダプターはコンセントとコントローラに接続されていますか？ — 電池は正しくセットされていますか？ — 電池の残量を確認します。
<p>コントローラをオンにした後、エアロゾルが発生せず、数秒後にコントローラが再びオフになる。</p>	<p>薬液槽に薬液が入っていますか？ コントローラとハンドセットの接続を確認します。</p>
<p>薬液槽にまだ薬液が残っているにもかかわらず、コントローラが自動的にオフになる。</p>	<p>電池の残量を確認してください。 ハンドセットが水平に保持されていなかった可能性があります。ハンドセットは水平に持つようにします。 20分後に自動的にスイッチが切れます。再度オン/オフボタンを押して吸入を再開し、所定の量の薬液を吸入するようにします。</p>
<p>エアロゾルが発生しない、あるいは、薬液槽に薬液がないにもかかわらず、自動的にオフにならない。</p>	<p>吸入が正常に完了している状態であれば、コントローラはオン/オフボタンを押してオフにすることができます。</p>
<p>エアロゾルが薬液槽の開口部から大量に連続的に漏れる。</p>	<p>ハンドセットが正しく組み立てられているかを確認します。その際、青バルブのフラップ(2枚の可動する部分)が正しい向きに装着されていることを確認します。青バルブは装着後に横から見ると、平らに見えます。フラップがエアロゾルチャンバのなかに向かって開くことを確認してください。</p>
<p>吸入後、薬液槽キャップを薬液槽から取り外せない。</p>	<p>薬液槽内の圧力が下がりすぎています。 エアロゾルチャンバを開き、エアロゾルヘッドを慎重に引っ張り空気を流入させます。</p>

注) 上記の不具合にかかわらず、ハンドセットおよびエアロゾルヘッドは十分に洗浄、消毒、乾燥を行ってください。

重要なお知らせ

ラミラ吸入器をご使用の際は、以下の点にご注意ください。

- ラミラ吸入器はアリケイス専用の吸入器です。アリケイス以外のお薬を吸入しないでください。
- 毎日の吸入後は必ず電源コードをコンセントから抜いてください。
- ラミラ吸入器には小さな部品やコードが含まれています。小さなお子さんやペットの手の届かないところに保管してください。
- 爆発の危険性があるところやガスのあるところで使用しないでください。
- 暖房器具（ヒーター、ストーブなど）の近くで使用しないでください。
- 自動車の運転中の使用は避けてください。
- 補助を必要とする人は、必ず介護者の元で使用してください。
- ラミラ吸入器は、他の医療機器の真横に置いたり、重ねて作動させないでください。
- 気管支拡張薬を併用している場合は、アリケイスの吸入前に使用してください。



保管時の注意点

保管・輸送条件

温度：-25°C～+70°C

湿度：0%～93%（結露しないこと）

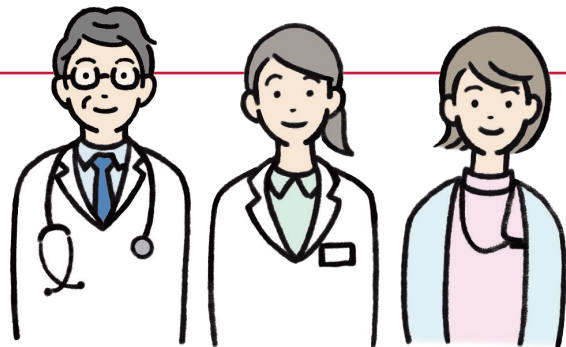
気圧：500hPa～1,060hPa

使用しない間、特に長い間使用しない場合は、ハンドセットは高温多湿を避け、ほこりのない場所に保管してください。

ラミラ吸入器、ACアダプター、接続コードはケースにしまってください。

！ 注意

- 結露による水分は、ラミラ吸入器の機能を低下させる可能性がありますので、極端な温度変化は避けてください。ラミラ吸入器が室温に戻るまで待ってから、吸入を開始します。
- ラミラ吸入器を長期間使用する予定がない場合は、ラミラ吸入器から電池を取り出してください。電池からの液漏れにより、ラミラ吸入器が破損する可能性があります。



アリケア サポートの会員登録はお済み

アリケア サポートは、安心して治療に取り組んでいただくために、治療の準備から終了まで継続的にサポートするプログラムです

すべて無償で提供しております

アリケア サポート(専用コールセンター)

 **0120-384-600**
朝 8 時～夜 10 時 365 日

アリケア サポートをご利用いただく場合、以下のリンク先の「アリケア サポート個人情報保護方針」にご同意いただいたものとみなされます。
<https://aricare.net/kojinjouhou/>

専用コールセンターには以下のような問い合わせが可能です。
ご不明な点や気になることは、お気軽にお電話ください。

- ラミラ吸入器の操作に関する疑問点
- メンテナンス用品の申し込みや購入
- 高額療養費申請方法の案内 など

治療に関する個別の相談には回答できないことになっております。

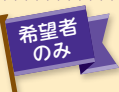
アリケア サポートに 会員登録いただくと…

万一、ラミラ吸入器が故障した場合には、速やかに代替品を患者さんのご自宅へ配送するサービスを行っております。



でしょうか？

会員登録いただくと幅広いサービスを受けることができます

サービス内容	会員	非会員
フォローアップコール (コールセンターからの定期電話)	○	×
吸入器故障時に 代替品をご自宅へお届け	○	×
アリケア通信 (定期情報誌)	ご自宅へ配送	×
アリケアらくらくコネクト (ビデオ通話による吸入手技サポート)	 ○	×
ウェルカムパック (吸入をはじめににあたって必要な準備品セット)	ご自宅へ配送	医療機関で受取
専用コールセンターの利用	○	○
アリケア.net (患者向けホームページ)の利用	○	○

会員登録の方法

会員登録の方法は以下の2種類があります。
なお、会員登録は任意です。また、治療開始後いつでもはじめることができます。

どちらかの方法でお申し込みください

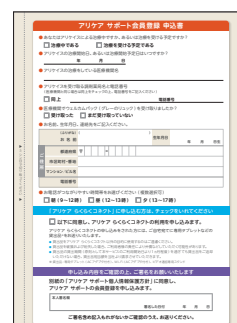
インターネットで登録する

以下の二次元コードから
アクセスしてください。



申込書を送る

「アリケア サポートのご紹介」について
いる申込書に必要事項をご記入のうえ、
同封の封筒にてお送りください。



冊子がお手元ない場合は、アリケア サポートにお電話ください。



アリケア サポート

ご不明な点や気になることは、
アリケア サポートにお電話ください

ラミラ吸入器の使い方を
動画でわかりやすく紹介しています

 **0120-384-600**

[朝8時～夜10時 365日]

アリケア サポートをご利用いただく場合、以下のリンク先の
「アリケア サポート個人情報保護方針」にご同意いただいたものとみなされます。
<https://aricare.net/kojinjouhou/>



アリケイス吸入療法のための

アリケア.net

<https://aricare.net>



患者体験談もあります

医療機関名：

担当医師名：

アリケイス®の販売名はアリケイス®吸入液590mgです
ラミラ®の販売名はラミラ®ネブライザシステムです

Insmmed®, Insmmed logo, インスメッド®, ARIKAYCE® and アリケイス® are registered trademarks of Insmmed Incorporated.
PARI® is a registered trademark of PARI GmbH. Lamira® and ラミラ® are registered trademarks of PARI Pharma GmbH.
All other trademarks referenced herein are the property of their respective owners.

インスメッド合同会社

東京都千代田区永田町二丁目10番3号
東急キャピトルタワー13階
<https://insmed.jp>

〔問い合わせ先〕
メディカルインフォメーションセンター
電話：0120-118808

2024年5月作成
PP-ARIK-JP-00951
© 2024 Insmmed GK. All Rights Reserved.
© 2024 PARI GmbH. All Rights Reserved.